

Podrobné informace naleznete v návodu k obsluze v plné délce.  
 Stáhněte si z [www.minelab.com](http://www.minelab.com)



Stručný návod

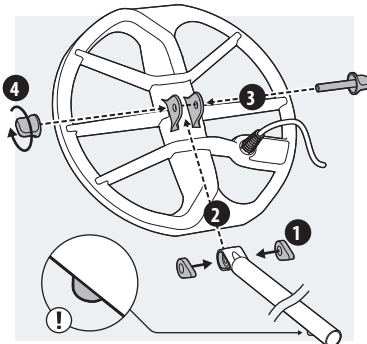
600 | 800

# EQUINOX

## Sestavení | Postupujte podle pokynů pro sestavení detektoru řady EQUINOX

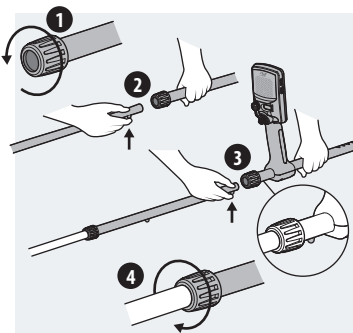
### 1. Připojte cívku ke spodní tyči

- Vložte obě gumové podložky do otvorů na obou stranách konce spodní tyče.
- Posuňte konec tyče do držáku na horní straně cívky.
- Ujistěte se, že kovový kolík s pružinou v horní části spodní vodičí tyče směřuje dolů.
- Prostrčte plastový šroub očky cívky.
- Upevněte pomocí matice - neutahujte přes míru.



### 2. Sestavte vodičí tyče

- Uvolněte zajišťovací zámky otočením proti směru hodinových ručiček.
- Stiskněte kolík s pružinou u spodní tyče a zasuněte jej do střední tyče, dokud kolík nezapadne do některého otvoru střední tyče.
- Spojte střední tyč s horní tyčí stejným způsobem.
- Zajistěte polohu tyčí otočením zámků ve směru hodinových ručiček.



### Zvuk

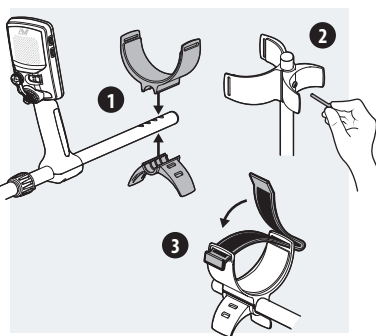
Detektory řady EQUINOX mají externí reproduktor pro detekci bez použití sluchátek.

K dispozici je řada dalších možností audio výstupů. Další informace, včetně možnosti bezdrátového připojení, naleznete v úplném Návodu k obsluze.

### Nabíjení baterie

Detektory řady EQUINOX mají interní Li-Ion dobíjecí baterii. Před prvním použitím doporučujeme baterii plně nabít. Pro co nejrychlejší nabíjení, detektor po dobu nabíjení vypněte.

- Připojte USB konektor magnetického nabíjecího kabelu k libovolnému standardnímu napájenému USB portu.
- Připojte konektor magnetické nabíječky k zásuvce na zadní straně ovládacího boxu detektoru. LED kontrolka v levé horní části ovládacího panelu bude při nabíjení blikat.
- Po dokončení nabíjení zůstane LED kontrolka trvale svítit.

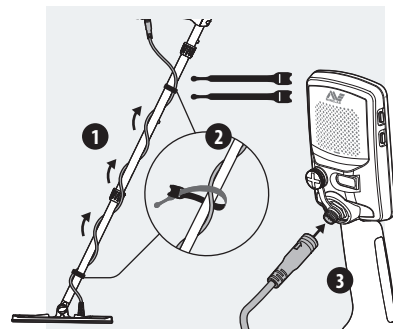


### 3. Připojte loketní opěrku/stojan

- Umístěte loketní opěrku na horní část vodičí tyče. Umístěte loketní opěrku těsně pod loket a potom srovnajte středový otvor v loketní opěrce s nejbližším otvorem na vodičí tyči.
- Zasuňte šroub skrz stojánek a tyč do loketní opěrky. Šroub opatrně utáhněte.
- Pásek loketní opěrky, suchým zipem směrem vzhůru, protáhněte oběma šterbinami v loketní opěrce. Ujistěte se, že konec pásku bude upevněn směrem od těla.

### 4. Zapojte cívku

- Omotejte kabel cívky kolem spodní a střední tyče tak, aby se napnul.
- Použijte přiložené suché zipy k zajištění kabelu cívky na tyčích.
- Srovnajte konektor kabelu cívky a zapojte ho do zásuvky na zadní straně ovládacího boxu a lehce utáhněte zajišťovací kroužek.



ZÁRUKNÍ PODMÍNKY  
 Prosím, přečtěte si na [www.minelab.com/warranty-conditions](http://www.minelab.com/warranty-conditions) pro přetčení kompletních zárukních podmínek.  
 Zaregistrujte svou záruku na produkt online na adrese [register.minelab.com](http://register.minelab.com)  
**DODRŽOVÁNÍ PODMÍNEK**  
 Informace pro uživatele (FCC část 15.105)  
 TOTO ZAŘÍZENÍ JE V SOULADU S ČÁSTÍ 15 PRAVIDEL FCC. Provoz podléhá následujícím dvěma podmínkám: (1) toto zařízení nesmí způsobovat škodlivé rušení a (2) toto zařízení musí přijímat jakoukoli přijatá rušení, včetně rušení, které může způsobit POZNÁMKA: Zařízení třídy B Na základě testování bylo shledáno, že toto zařízení splňuje limity pro digitální zařízení třídy B podle části 15 pravidel FCC. Tyto limity jsou navrženy tak, aby poskytovaly přiměřenou ochranu proti škodlivému rušení v obytných budovách.

Specifikace	EQUINOX 600	EQUINOX 800
Režim detekce	Park, pole, pláž	Park, pole, pláž
Provozní frekvence (kHz)	Multi, 5, 10, 15	Multi, 5, 10, 15, 20, 40
Standardní sluchátka	3,5 mm (1/8") (32 ohmů)	3,5 mm (1/8") / Bluetooth / aptX™ nízká latence
Podobolnost	12 hodin, plná doba nabíjení ≈ 4 hodin.	12 hodin, plná doba nabíjení ≈ 4 hodin.
Standardní cívka	Inteligentní cívka EOX 11 Double-D	Inteligentní cívka EOX 11 Double-D

Kompletní specifikaci výrobku a provozní pokyny si přečtěte v úplném Návodu k obsluze na adrese [www.minelab.com](http://www.minelab.com).

**Austrálie a Asie**  
 +61 8 8238 0888  
[minelab@minelab.com.au](mailto:minelab@minelab.com.au)  
**Evropa a Rusko**  
 +353 21 423 2322  
[minelab@minelab.ie](mailto:minelab@minelab.ie)  
**Střední východ Afrika**  
 +971 4 254 9995  
[minelab@minelab.ae](mailto:minelab@minelab.ae)  
**Severní, Jižní a střední Amerika**  
 +1 630 401 8150  
[minelab@minelab.com](mailto:minelab@minelab.com)  
**Qualcomm aptX™ Low Latency**  
 Minelab Electronics  
 South Australia 5106  
 P.O. Box 35, Salisbury South  
 4901-0253-2-CS  
 Technologies International, Ltd.  
 Minelab™, EQUINOX™, Wi-Stream™, Multi-10™, 5F<sub>A</sub>B™, 3F<sub>A</sub>B™, aptX™ jsou ochranné známky společnosti Minelab Electronics Pty. s.r.o. Obrázky a grafika mají pouze ilustrativní charakter; konfigurace specifikace produktu se mohou od uvedených údajů lišit. Pro nasazení podporovaných provozních pokynů posuňte manuál výrobku, značka a logo Bluetooth™ jsou registrované ochranné známky společnosti Bluetooth SIG, Inc. a jakékoli použité technické údaje jsou vlastnictvím společnosti Minelab Electronics International, Ltd.

# Rychlý start | 4 jednoduché kroky pro zahájení.

Před prvním použitím doporučujeme baterii úplně nabít.

## 1. Zapnout

Stiskněte tlačítko napájení na boční straně ovládacího boxu.



## 2. Zvolte Režim detekce

Zvolte nejvhodnější profil Režimu detekce pro vaši lokalitu. (Zobrazení - EQUINOX 800).



## 3. Potlačení rušení

Z nabídky Nastavení vyberte položku Potlačení rušení a pak stiskněte tlačítko pro spuštění automatického potlačení interferencí.

Bude to trvat přibližně 8 sekund.



## 4. Začněte hledat!

Stisknutím (Tlačítka) se vrátíte na obrazovku detekce a začnete vyhledávat!



## Detekce režimů | Každý detekční režim má dva nastavitelné vyhledávací profily s jedinečným výchozím nastavením.



### Park

Skvělý pro rekreační oblasti s velkým množstvím odpadu, včetně nejběžnějšího detekování.



Obecné / Mince



Jemné šperky



### Pole

Ideální pro detekci historických polí pro největší rozsah cílových velikostí.



Mince / Artefakty



Jemné mince/Artefakty



### Pláž

Optimalizováno pro podmínky pláže - suchý písek, vlhký písek, surfování a detekce pod vodou.



Mokry / Suchy písek



Pod vodou / Surf



### Zlato\*

Nejvhodnější pro vyhledávání zlatých částic v mineralizovaných nalezištích zlata.



Běžný terén



Obtížný terén

## Uživatelské rozhraní | Úprava a zobrazení nastavení detektoru.

\* Tato hvězdička se objevuje v celém návodu a označuje funkce dostupné pouze u modelu EQUINOX 800.

### Napájení

Krátkým stisknutím tlačítka napájení detektor zapnete a vypnete. Dlouhým stisknutím (5 sekund) se detektor vrátí do továrního nastavení.

### Podsvícení

Zvolí úroveň podsvícení \* nebo zapíná a vypíná podsvícení.

Po zapnutí podsvícení se zobrazí ikona podsvícení.

### Indikátor citlivosti

Zobrazuje přibližnou úroveň citlivosti (25 úrovní).

Stiskněte a na ovládacím panelu pro nastavení citlivosti.

### Stav baterie

LED zobrazuje stav nabíjení. Při použití Power banky můžete pracovat jako obvykle, funguje stejně jako náhradní baterie.

70% - 100%

30% - 70%

<30%

<5%

Pokud začne blikat ikona baterie, nabíjete baterii.

Bliká: Nabíjení  
 Trvale svítí: Nabito

### Bezdrátové audio

Krátkým stisknutím tohoto tlačítka zapnete a vypnete bezdrátové připojení. Dlouhým stisknutím připojíte bezdrátové audio zařízení.



Jakákoliv sluchátka s funkcí Bluetooth



Sluchátka aptX™ Low Latency



Bezdrátový zvukový modul WM 08

Je možné spárovat a současně používat až 4 bezdrátová zařízení.



1 spárované zařízení



3 spárovaná zařízení



### Indikátor hloubky

Označuje odhadovanou hloubku zjištěného cíle. (5 úrovní)



### Sledování

Indikuje aktivní automatické vyvážení půdy.

### Režimy detekce

Volba Režimů detekce: Park, pole, pláž a zlato \*

Každý detekční režim má 2 upravitelné vyhledávací profily.



Krátkým stisknutím tlačítka procházíte Režimy detekce..

Stiskněte a podržte po dobu 5 sekund pro obnovu továrního nastavení aktivního profilu vyhledávání.

### Režimy detekce



Profily vyhledávání

### Nabídka nastavení detektoru

Krátkým stisknutím tlačítka Nastavení se dostanete do nabídky Nastavení detektoru.

Pokud je k dispozici pokročilé nastavení\*, aktivujete jej dlouhým stiskem v nabídce Nastavení.

Stiskněte a pro úpravu hodnoty zvoleného nastavení.

### Nastavení



Pokročilé nastavení

### Nastavení

#### Potlačení rušení

Auto | Manuál\*

#### Vyvážení půdy

Auto | Manuál

#### Nastavení hlasitosti

0 až 25

#### Prahový tón

0 až 25

#### Tónová odpověď

1, 2, 5 a 50

#### Přijmout/Odmítnout

50 Rozlišení segmentu

#### Rychlost zotavení

1 až 3 | 1 až 8\*

### Pokročilé nastavení

#### Hlasitost tónu

Železné | Neželezné\*

#### Prahová rozteč\*

0 až 25

#### Tónová rozteč

Železné | Neželezné\*

#### Zlom tónu

Železné | Neželezné\*

#### Iron Bias

0 až 3 | 0 až 9\*



### Pinpoint

Pomáhá při přesném zaměření cíle před vykopáním.



Stisknutím tlačítka Pinpoint/Detekce aktivujete režim přesného zaměření. Opětovným stisknutím se vrátíte na obrazovku Detekce.

### Uživatelský profil\*

Dlouhým stisknutím tohoto tlačítka se uloží aktuální nastavení detektoru.

Krátkým stisknutím zapnete nebo vypnete uložený uživatelský profil.

### Notch diskriminace

ID stupnice s 50 segmenty (- 9 až 40) pro přesnou a stabilní identifikaci cíle.



Při detekci cíle můžete stisknutím tohoto tlačítka dané ID okamžitě přijmout nebo odmítnout pro další detekci.

V nabídce Nastavení můžete také vytvořit vzory diskriminace.

Stiskněte nebo pro navigaci k segmentu. Stisknutím tlačítka Přijmout/Odmítnout jej přijmete nebo odmítnete.

-5

ID cílů - 9 až 0 označují železné cíle, např. -5.

32

ID cílů 1 až 40 označují neželezné cíle, např. 32.

### Frekvence

Zobrazuje aktuální provozní frekvenci.



Stisknutím tohoto tlačítka volíte z dostupných provozních frekvencí pro aktivní profil vyhledávání.

15 kHz

Zobrazení aktuální vybrané frekvence v kHz: 5, 10, 15, 20\* nebo 40\*.

Multi

Zobrazení při provozu v režimu Multifrekvence (Simultaneous Multi-Frequency).

### All-Metal / Všechny kovy



Stiskněte tlačítko All-Metal pro zapnutí a vypnutí nastavené diskriminace k potvrzení cíle.